

Sondeo COVID-19: Efectos sobre las empresas de la Ciudad de Neuquén

Abril de 2020

Nº 75

**Observatorio Económico
ACIPAN**



Resumen Ejecutivo

- ❖ Se relevaron 700 empresas, de todos los tamaños y de unos 30 rubros, de la Ciudad de Neuquén durante el sábado 11 y domingo 12 de abril.
- ❖ Casi el 88% de las empresas manifestó que la caída en la facturación supera el 50%.
- ❖ El 61% de las empresas relevadas está sin actividad y otro 25% tiene un nivel de actividad de hasta 20% de su capacidad. Sólo un 5% estaría con niveles de actividad mayores al 60%.
- ❖ El 80% de las empresas manifestó tener demoras o restricciones en la provisión de insumos. Para las empresas con problemas en la provisión de insumos el 61% manifestó que las afecta en toda su actividad.
- ❖ El 22% de las empresas no tiene personal a cargo; casi el 27% de las empresas piensa mantener a todos los empleados sin cambios; el 35% de las empresas reducirá sueldos u horas de trabajo; y el 11% piensa realizar despidos. Tan sólo 1 empresa tiene decidido contratar más empleados.
- ❖ El 67% de las empresas cree que no podrá mantener la continuidad de la empresa dentro del mes de abril.
- ❖ La principal medida que las empresas creen que el gobierno debería tomar es la prórroga, reducción o exención de impuestos.
- ❖ Casi el 60% de los encuestados cree que la cantidad de empleados de su empresa será menor en 2020 respecto al 2019 y el 41% cree que se mantendrá igual.
- ❖ Lo primero que las empresas dejarán de pagar son los impuestos, tanto nacionales, como provinciales y municipales.

Características del Sondeo

El Observatorio Económico de ACIPAN realizó el sábado 11 y domingo 12 de abril (hasta el mediodía) un relevamiento en la Ciudad de Neuquén sobre los efectos que la pandemia y las medidas gubernamentales tomadas para enfrentarla están teniendo sobre la economía local: evolución de la facturación, nivel de actividad, dificultades con la provisión de insumos, medidas respecto a los empleados, la continuidad de la empresa en las próximas semanas, las medidas del gobierno que estima podrían ayudar a revertir la situación de la empresa, y los compromisos que dejaría de pagar por la grave situación de liquidez.

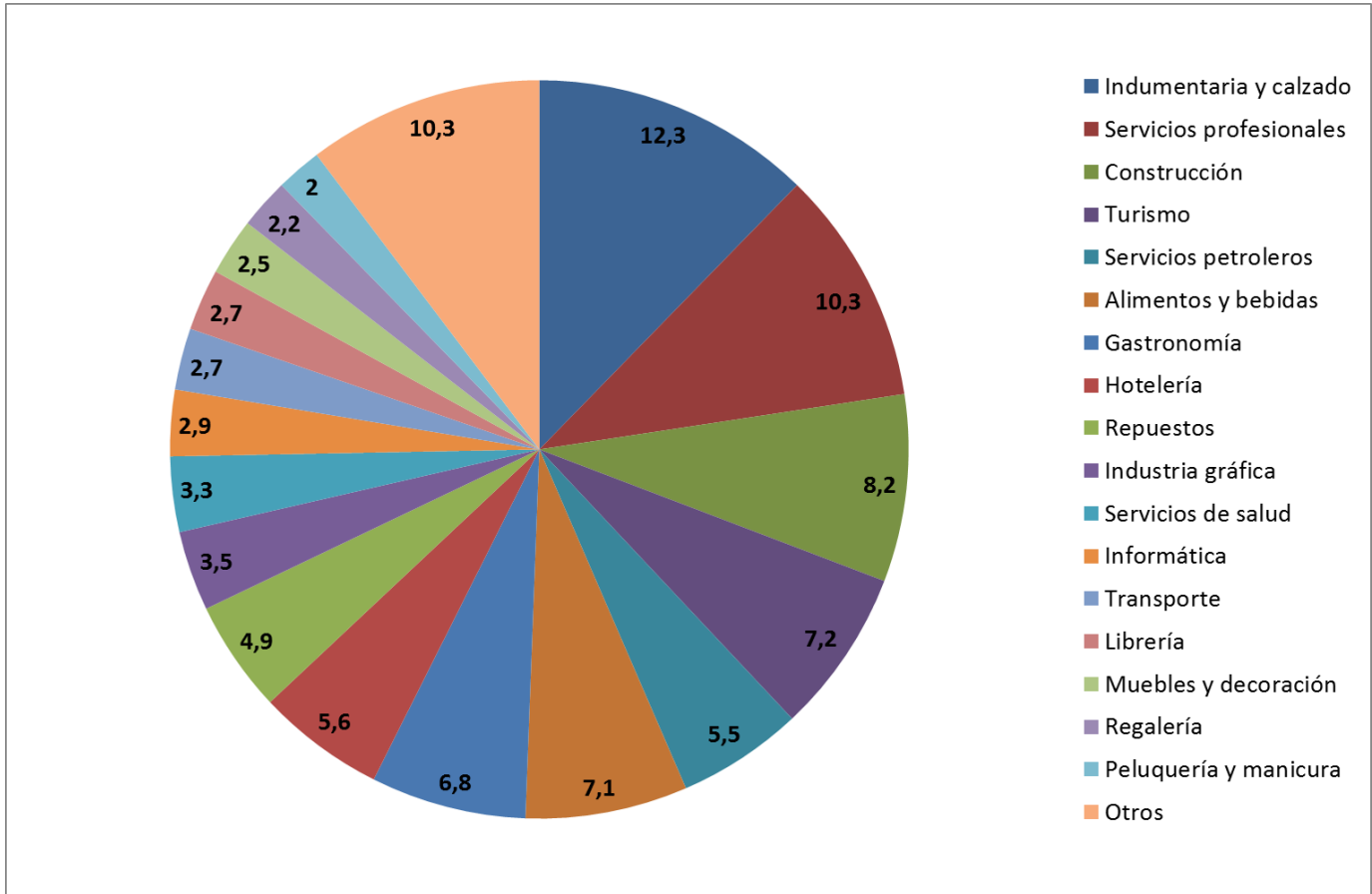
Sectores relevados

La encuesta se realizó fundamentalmente sobre los siguientes rubros empresariales:

Indumentaria y calzado	Kiosco	Gastronomía
Alimentos y bebidas	Electrodomésticos	Transporte
Bazar	Pinturería	Servicios de salud
Regalería	Informática	Servicios profesionales
Juguetería	Comercio mayorista	Construcción
Optica	Hotelería	Industria gráfica
Librería	Gimnasio	Insumos de salud
Repuestos	Turismo	Insumos industriales
Mueblería y decoración	Servicios educativos	Servicios petroleros

Resultados

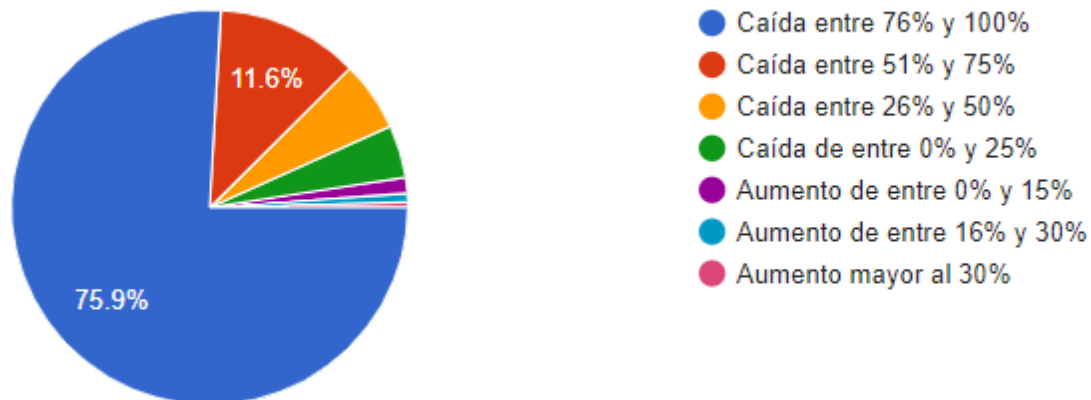
Gráfico N°1: Sectores relevados (% sobre el total de respuestas)



Fuente: elaboración propia en base a Sondeo.

Casi 60% de las respuestas incluyen a 7 rubros: Indumentaria y Calzado, Servicios profesionales, Construcción, Turismo, Alimentos y Bebidas, Gastronomía y Hotelería.

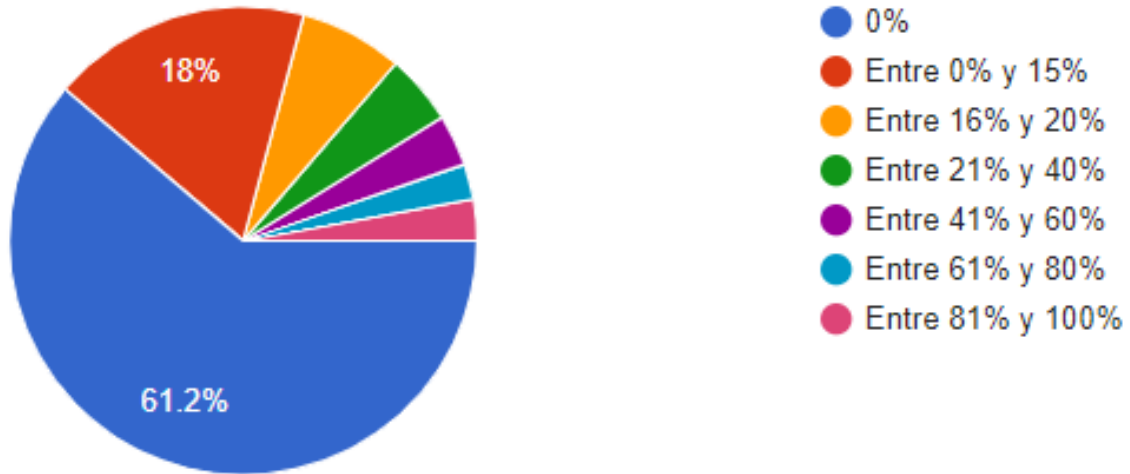
Gráfico N°2: Variación % de facturación desde el 20 de marzo hasta el 11 de abril



Fuente: elaboración propia en base a Sondeo.

El 76% de las empresas relevadas responde que la caída en la facturación, desde el inicio de la cuarentena (20 marzo) ha sido de entre el 76% y 100%. Un 11,6% tendría una caída de entre 51% y 75%; y otro 10% manifiesta retracciones en las ventas de hasta el 50%. Solo un 2,5% manifiesta haber tenido incrementos en su facturación.

Gráfico N°3: Nivel de actividad durante la cuarentena (20-3 al 11-4)

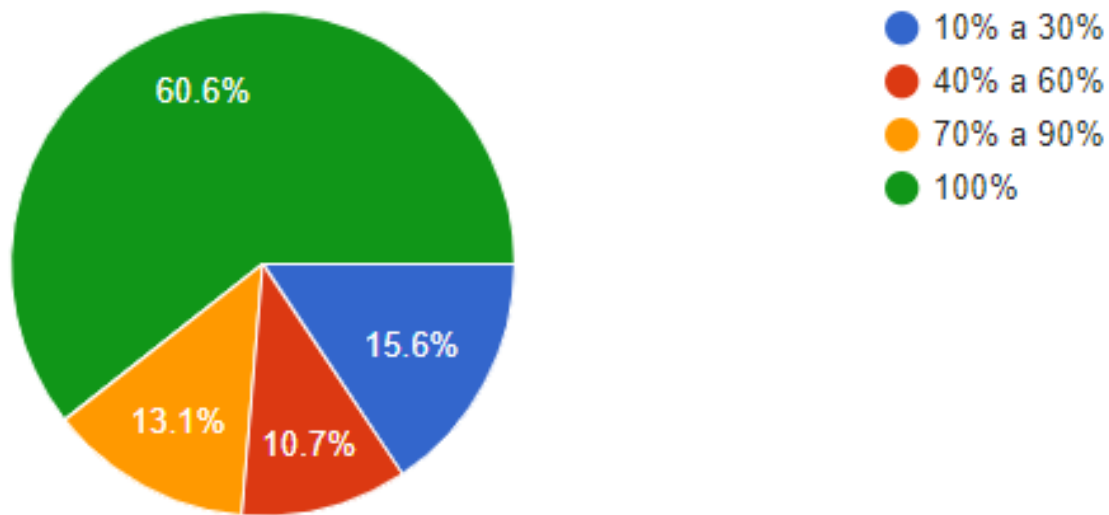


Fuente: elaboración propia en base a Sondeo.

Casi 62% manifiesta haber tenido nula actividad durante el período de la cuarentena. Otro 30% responde que el nivel de actividad no supera el 40%.

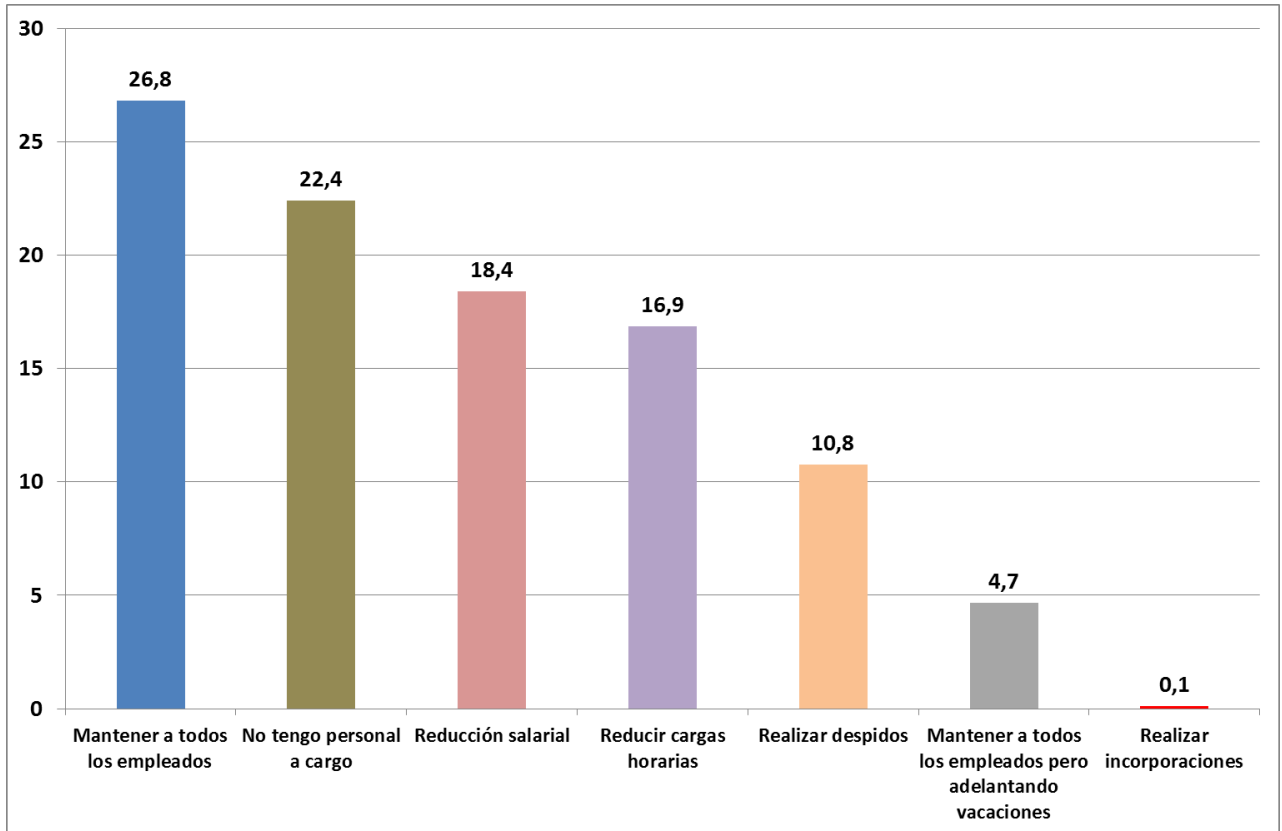
El 80% de los encuestados respondieron que en estas tres semanas han tenido demoras o restricciones en la provisión de insumos para su empresa. Veamos cómo ha impactado esto sobre la actividad.

Gráfico N°4: Grado de afectación de las demoras o restricciones de insumos sobre la actividad



Fuente: elaboración propia en base a Sondeo.

Gráfico N°5: Medidas respecto a empleados (% s/total respuestas)

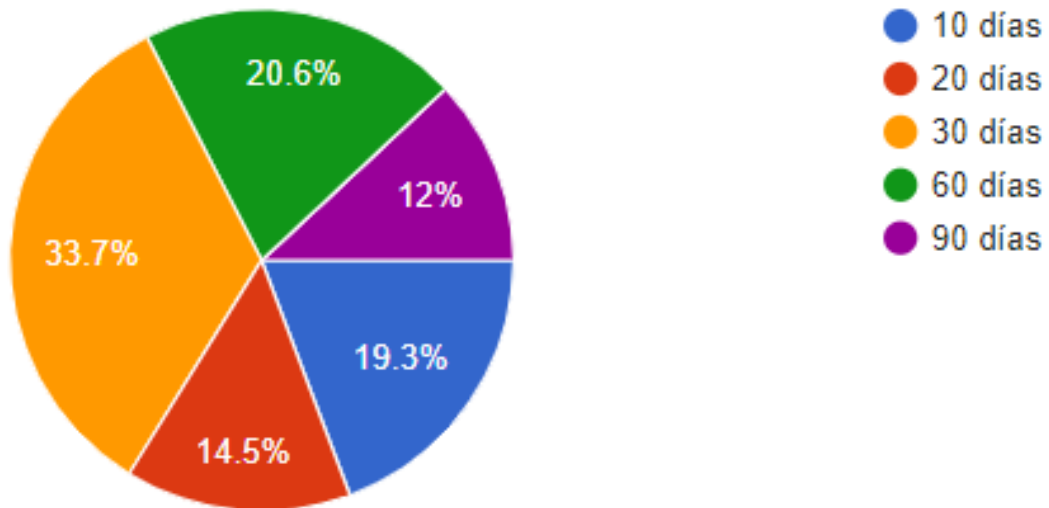


Fuente: elaboración propia en base a Sondeo.

Respecto a la situación laboral, las empresas responden:

- El 0,1% piensa contratar empleados.
- Realizar despidos: 10,8%
- Mantener a todos los empleados: 26,8%
- Reducir carga horaria: 16,9%
- Reducir salarios: 18,4%
- Mantener a todos los empleados pero adelantando vacaciones: 4,7%
- El 22,4% de los empresarios que relevamos no tiene personal a cargo.

Gráfico N°6: Cantidad de días, a partir del 1º de abril, que podría mantener la continuidad de la empresa



Fuente: elaboración propia en base a Sondeo.

Las empresas relevadas estimaron la cantidad de días que podrían mantener la continuidad de la empresa hasta su cierre, desde el 1º de abril:

- 10 días: 19,3%
- 20 días: 14,5%
- 30 días: 33,7%
- 60 días: 20,6%
- 90 días: 12%

“3 medidas que el gobierno debería implementar para revertir la situación de su empresa” (Resumen de las respuestas más repetidas por los encuestados)

- 1º- Prórroga de impuestos, reducción y/o exención impositiva
- 2º- Créditos a tasa 0%, facilidades y rapidez en el acceso
- 3º- Ayuda para el pago de salarios
- 4º- Flexibilización de la cuarentena para reactivar la economía
- 5º-Asistencia para el pago de servicios públicos
- 6º- Regulación en el pago de alquileres
- 7º-Flexibilización para el pago de salarios

“3 alternativas que considera dejar de cumplir en caso de imposibilidad de hacer frente a sus compromisos” (Resumen de las respuestas más repetidas por los encuestados)

- 1º- Impuestos nacionales
- 2º- Impuestos provinciales/municipales
- 3º- Servicios
- 4º-Alquileres
- 5º-Proveedores
- 6º-Sueldos

Metodología

Tipo de encuesta: cuali-cuantitativa, cuestionario cerrado.

Universo: compuesto por empresas de todos los rubros y sectores económicos de la Ciudad de Neuquén.

Período de recolección de la información: Los datos preliminares fueron relevados el sábado 11 y domingo 12 de abril.

Canal: correo electrónico y WhatsApp.

Muestra: 690

Observatorio Económico

ACIPAN

Diagonal 9 de Julio 67, 2º piso oficina 3.

Ciudad de Neuquén

Teléfono (0299)-4486666

Las siguientes empresas auspician al Observatorio Económico de ACIPAN.

