

Tercer Sondeo COVID-19: Efectos sobre las empresas de la Ciudad de Neuquén

Junio de 2020

Nº 78

**Observatorio Económico
ACIPAN**



Resumen Ejecutivo

- ❖ Se relevaron más de 200 empresas, de todos los tamaños y de más de 30 rubros, de la Ciudad de Neuquén entre el domingo 7 y miércoles 10 de junio.
- ❖ El 50% de las respuestas provino de los siguientes rubros: indumentaria y calzado, industria gráfica, servicios personales, servicios petroleros, servicios profesionales, construcción, gastronomía, hotelería, alimentos y bebidas.
- ❖ Una de cada cinco empresas (21%) no tuvo ninguna actividad entre el 20 de marzo al 31 de mayo. Y un 55% de las empresas tuvo actividad, pero no superó el 40% de su operación normal.
- ❖ El 98,4% de las empresas neuquinas tuvo una caída en la facturación en abril de 2020 en comparación con abril de 2019. Y el 88% manifestó que su facturación disminuyó más del 50%
- ❖ Casi la mitad de las empresas tuvo una caída en los volúmenes de venta (unidades) de entre 80% y 100%, y el 40% de las empresas de entre 50% y 80%.
- ❖ Respecto de sus compromisos habituales el 14,7% no pudo pagar los servicios públicos, el 27% no pudo pagar los alquileres y el casi 30% no pagó los impuestos.
- ❖ El 51% de los empresarios respondió que accedió a alguna de las ayudas del Estado, mientras que el 19% no pudo acceder. De los

empresarios que tienen empleados tan sólo un 10% no podrá abonar la totalidad de los sueldos.

- ❖ De continuar igual la situación del negocio menos del 5% cerrará su empresa en Junio, mientras que el 13,3% cree que la probabilidad de cierre es alta o muy alta.

Características del Sondeo

El Observatorio Económico de ACIPAN realizó, entre el domingo 7 y miércoles 10 de junio el tercer relevamiento en la Ciudad de Neuquén sobre los efectos que la pandemia y cuarentena están teniendo sobre la economía local: evolución de la facturación, evolución de unidades vendidas, situación ante los compromisos principales (salarios, impuestos, servicios, alquileres, proveedores), resultados de la venta on line, probabilidad de cierre y la decisión respecto a los empleados.

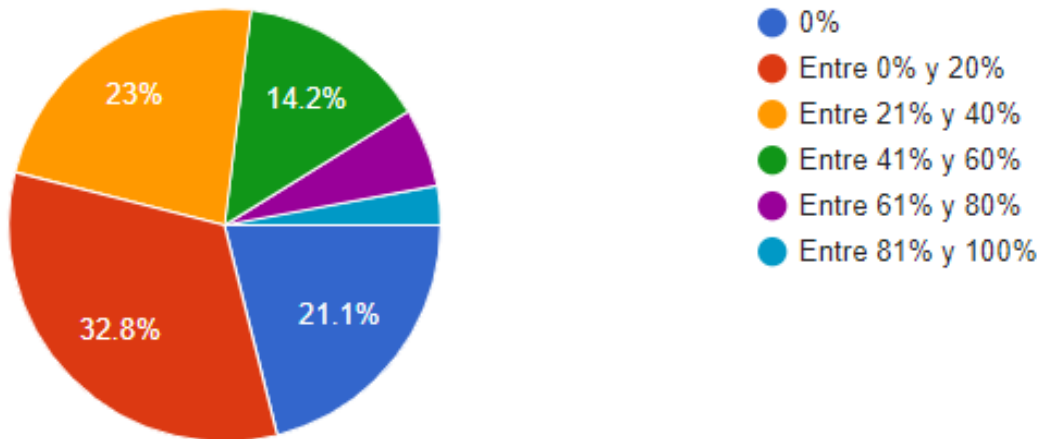
Sectores relevados

La encuesta se realizó fundamentalmente sobre los siguientes rubros empresariales:

Indumentaria y calzado	Kiosco	Gastronomía
Alimentos y bebidas	Electrodomésticos	Transporte
Bazar	Pinturería	Servicios de salud
Regalería	Informática	Servicios profesionales
Juguetería	Comercio mayorista	Construcción
Optica	Hotelería	Industria gráfica
Librería	Gimnasio	Insumos de salud
Repuestos	Turismo	Insumos industriales
Mueblería y decoración	Servicios educativos	Servicios petroleros

Resultados

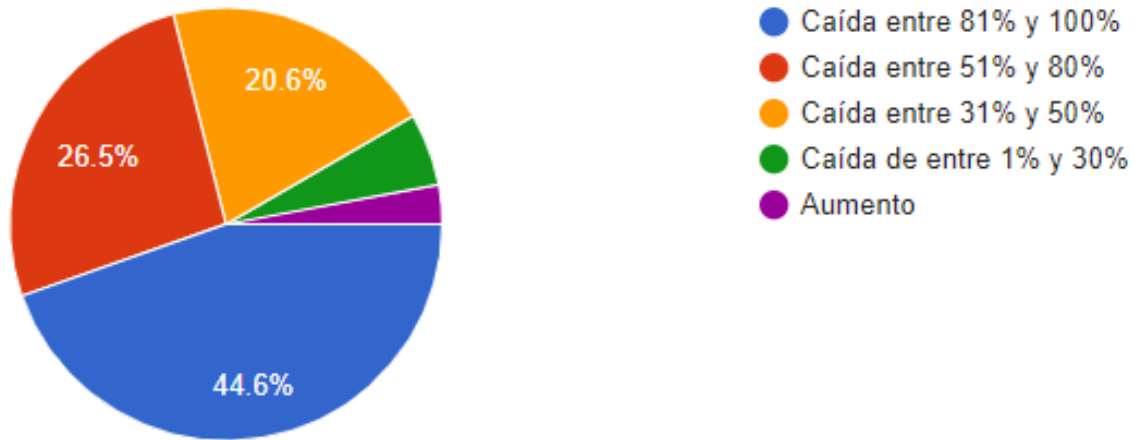
Gráfico N°1: Nivel de actividad (20/3 al 31/5)



Fuente: elaboración propia en base a Sondeo.

Como observamos en el gráfico anterior el nivel de actividad, entre el 20 de marzo y el 31 de mayo, estuvo acorde con las medidas de confinamiento que generó la situación de pandemia: un 54% de las empresas manifestó que no superó el 20% y un 37% manifestó se ubicó en un rango de entre 21% y 60%.

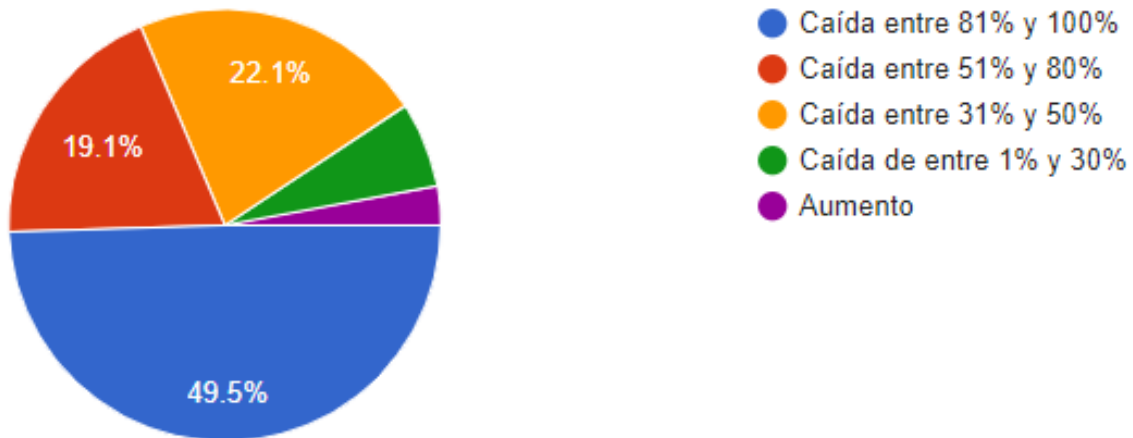
Gráfico N°2: Variación de la facturación (Abril-Mayo 2020 vs. Abril-Mayo 2019)



Fuente: elaboración propia en base a Sondeo.

El 97,1% de las empresas neuquinas tuvo una caída en la facturación en el bimestre Abril-Mayo de 2020 en comparación con el mismo período del 2019. Y casi el 45% del total de las empresas manifestó una retracción en las ventas de entre 81% y 100%, mientras que otro 26,5% manifestó una disminución de entre 51% y 80%.

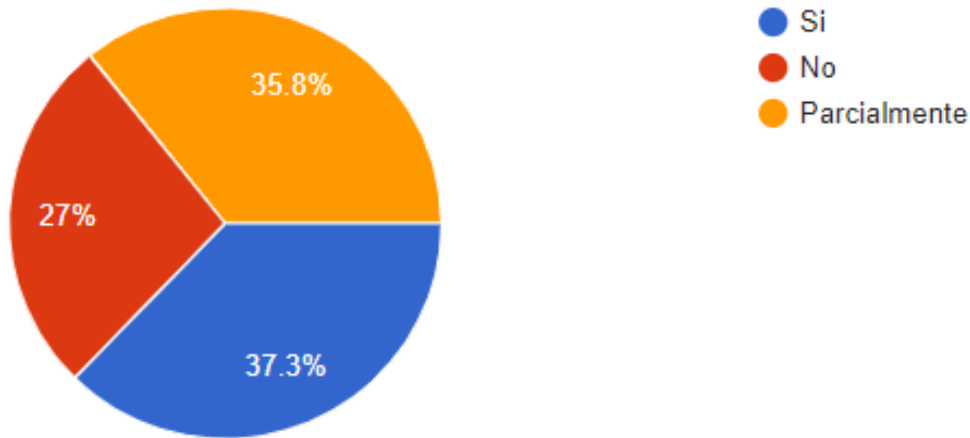
Gráfico N°3: Variación unidades vendidas (Abril-Mayo 2020 vs. Abril-Mayo 2019)



Fuente: elaboración propia en base a Sondeo.

En lo que respecta al volumen vendido (unidades) el 97,1% de las empresas tuvo una caída entre abril-mayo de 2020 respecto al mismo período de un año atrás. Casi el 70% del total de las empresas manifestó que la retracción en la venta de unidades fue mayor al 50%.

Gráfico N°4: ¿Pudo pagar el alquiler del local)



Fuente: elaboración propia en base a Sondeo.

De las empresas que alquilan sus locales para operar el 37% pudo abonar el 100%, mientras que casi el 36% pudo hacerlo parcialmente y el 27% no pudo abonarlo.

Cuadro N°1: Proyección de sueldos de Abril

RESPUESTA	%
No tengo empleados	29,9
Accedi a la ayuda del estado para el pago parcial y abonare el resto	40,7
Accedi a la ayuda del estado para el pago parcial pero no podre abonar el resto	3,9
Accedi credito bancario para solventarlos y los abonare en su totalidad	3,9
Accedi credito bancario para solventarlos y los abonare parcialmente	2,5
No tuve ninguna asistencia y los abonare en su totalidad	14,2
No tuve ninguna asistencia y los abonare parcialmente	4,4
No tuve ninguna asistencia y no podre afrontarlos	0,5

Fuente: elaboración propia en base a Sondeo.

Casi 30% de las empresas manifestó no tener empleados. El 51% de los empresarios respondió que accedió a alguna de las ayudas del Estado, mientras que el 19% no pudo acceder.

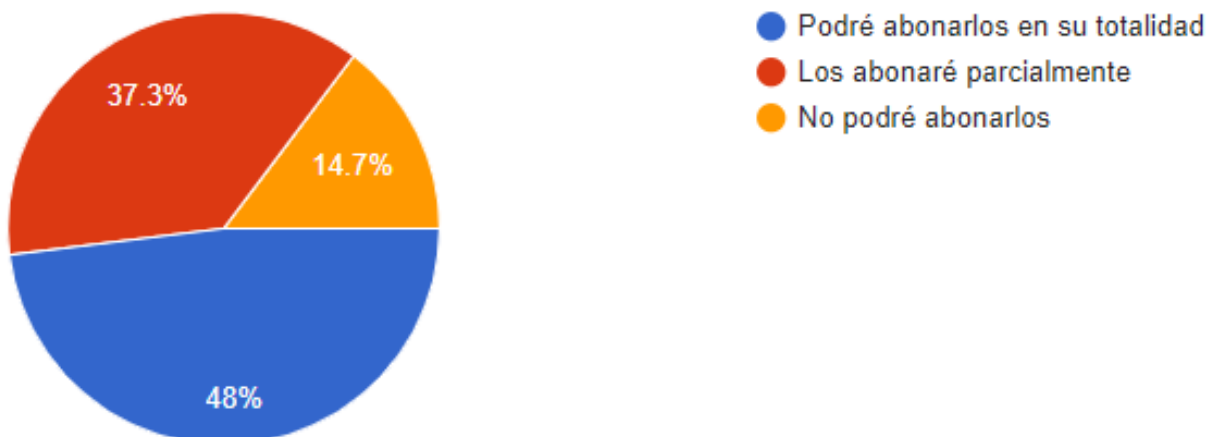
Gráfico N°5: Situación con proveedores



Fuente: elaboración propia en base a Sondeo.

El 48% de los empresarios respondió que no tenía deudas con proveedores. Y el 26% manifestó que tenía que refinanciar entre el 60% y el 100% de la deuda con sus proveedores.

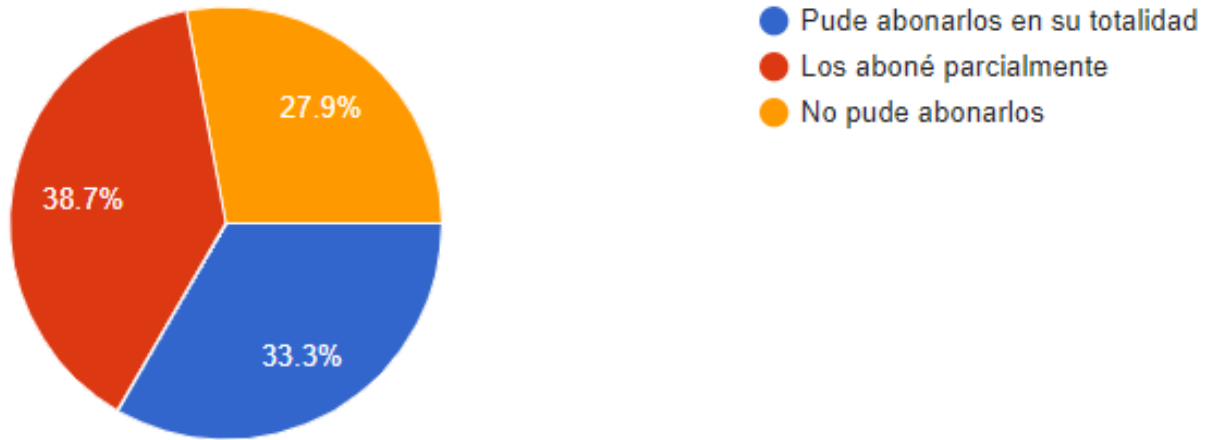
Gráfico N°6: Pago de servicios públicos



Fuente: elaboración propia en base a Sondeo.

El pago de servicios públicos (electricidad, gas, agua, etc.) fue pagado en su totalidad por casi la mitad de las empresas, mientras que pagaron parcialmente casi el 37% y el restante 15% no pudo abonar nada.

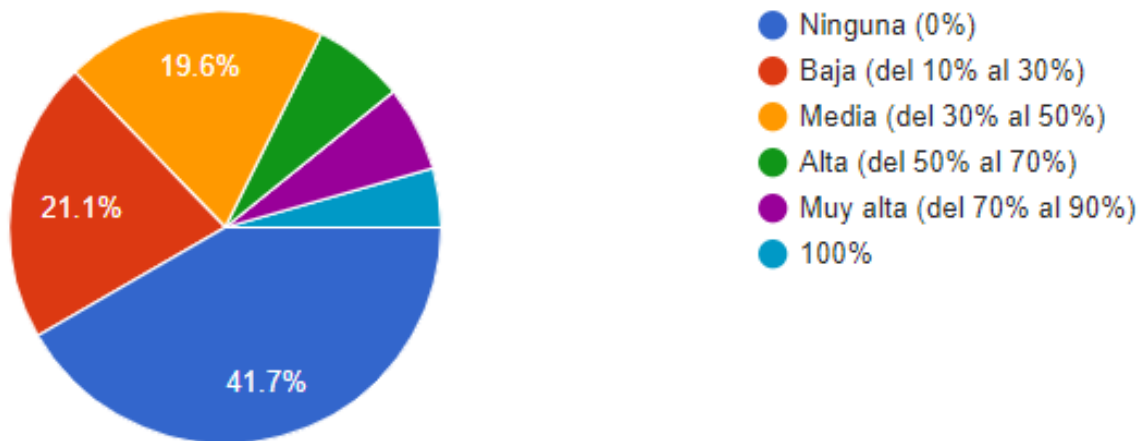
Gráfico N°7: Vencimiento de impuestos (20 de marzo al 31 de mayo)



Fuente: elaboración propia en base a Sondeo.

Los impuestos que vencieron entre el 20 de marzo y el 31 de mayo fueron pagados en su totalidad por un tercio de las empresas, mientras que casi el 39% los abonó parcialmente y el 28% no pudo pagarlos.

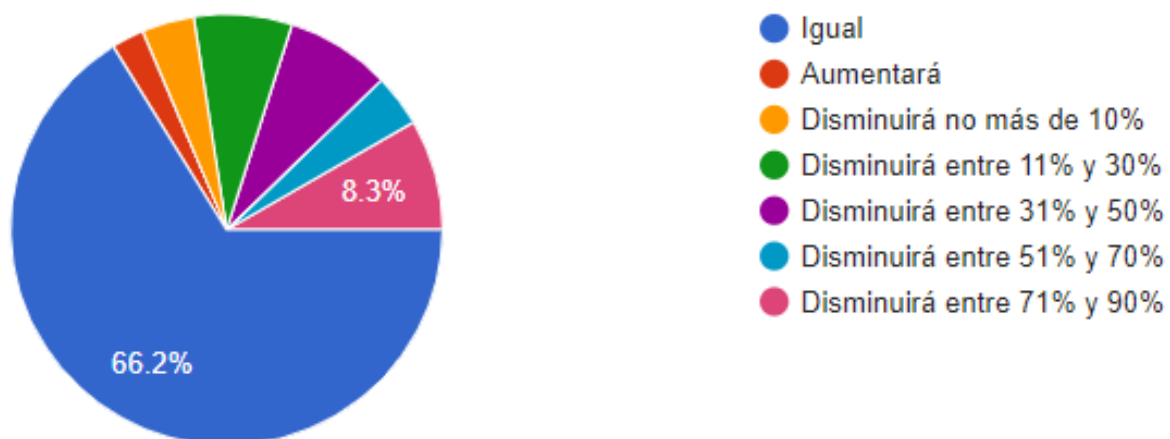
Gráfico N°8: Probabilidad de cierre en Junio



Fuente: elaboración propia en base a Sondeo.

Cuando se les consultó cuál era la probabilidad de cierre durante el mes de Junio de continuar la misma situación de su negocio el 11% respondió que era alta o total. Casi el 42% manifestó que no había ninguna probabilidad de cerrar su empresa.

Gráfico N° 9: Dotación de empleados en segundo semestre de 2020



Fuente: elaboración propia en base a Sondeo.

Al preguntarse cuál sería la dotación de empleados en el segundo semestre del año de mantenerse igual la situación de la empresa casi 7 de cada 10 empresarios respondieron que mantendría la misma cantidad de trabajadores.

Metodología

Tipo de encuesta: cuali-cuantitativa, cuestionario cerrado.

Universo: compuesto por empresas de todos los rubros y sectores económicos de la Ciudad de Neuquén.

Período de recolección de la información: Los datos preliminares fueron relevados el domingo 7 y miércoles 10 de junio de 2020.

Canal: correo electrónico y WhatsApp.

Observatorio Económico

ACIPAN

Diagonal 9 de Julio 67, 2º piso oficina 3.

Ciudad de Neuquén

Teléfono (0299)-4486666

Las siguientes empresas auspician al Observatorio Económico de ACIPAN.

