

4 de octubre de 2021

## Informe Económico Semanal (IES)

Número 458

### Destacados semanales

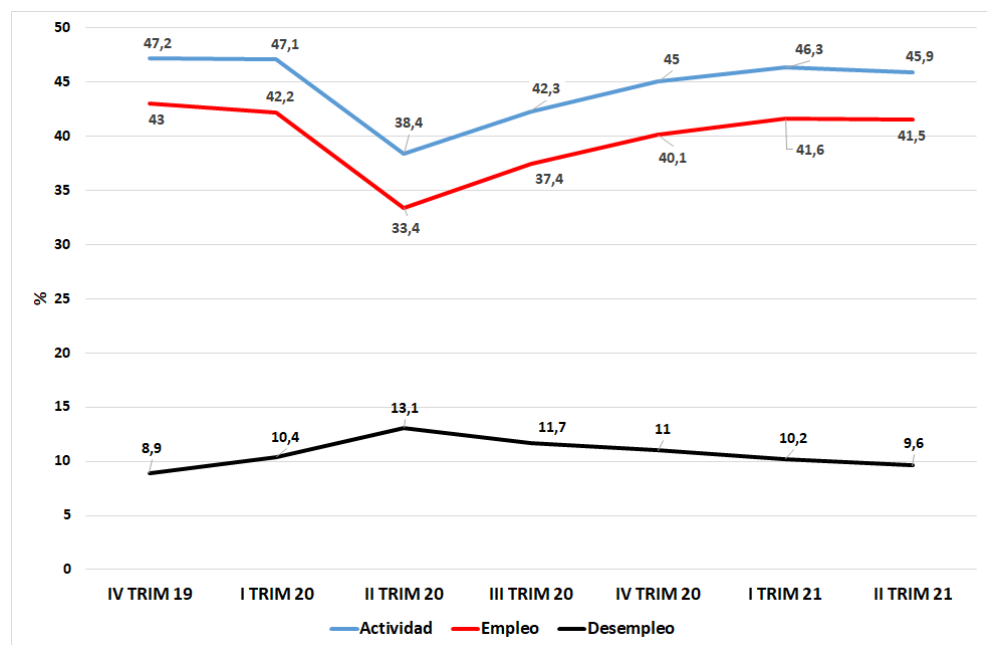
- En los últimos dos años la cantidad de plazas disponibles en el sector turístico neuquino se redujo un 23%. En parte explicado por el aforo establecido por las medidas sanitarias y otra parte por el cierre de establecimientos.
- Nuevos cortes de calles de “organizaciones sociales” en el centro de la Ciudad de Neuquén. Sin intervención de las fuerzas de seguridad y la justicia.
- En un proceso por etapas comienzan a abrirse las fronteras con los países limítrofes.
- Flexibilizan restricciones para exportar carne.
- Diputado oficialista presentó un proyecto para nacionalizar los depósitos bancarios.
- La pobreza en Neuquén en el primer semestre del año alcanzó el 41%.



### Mercado laboral al II trimestre del año

El INDEC publicó los datos del mercado laboral para el segundo trimestre del corriente año. Los principales resultados a nivel nacional fueron los siguientes:

- ◆ La tasa de desempleo fue del 9,6%.
- ◆ La tasa de actividad alcanzada fue del 45,9%.
- ◆ La tasa de empleo llegó al 41,5%.

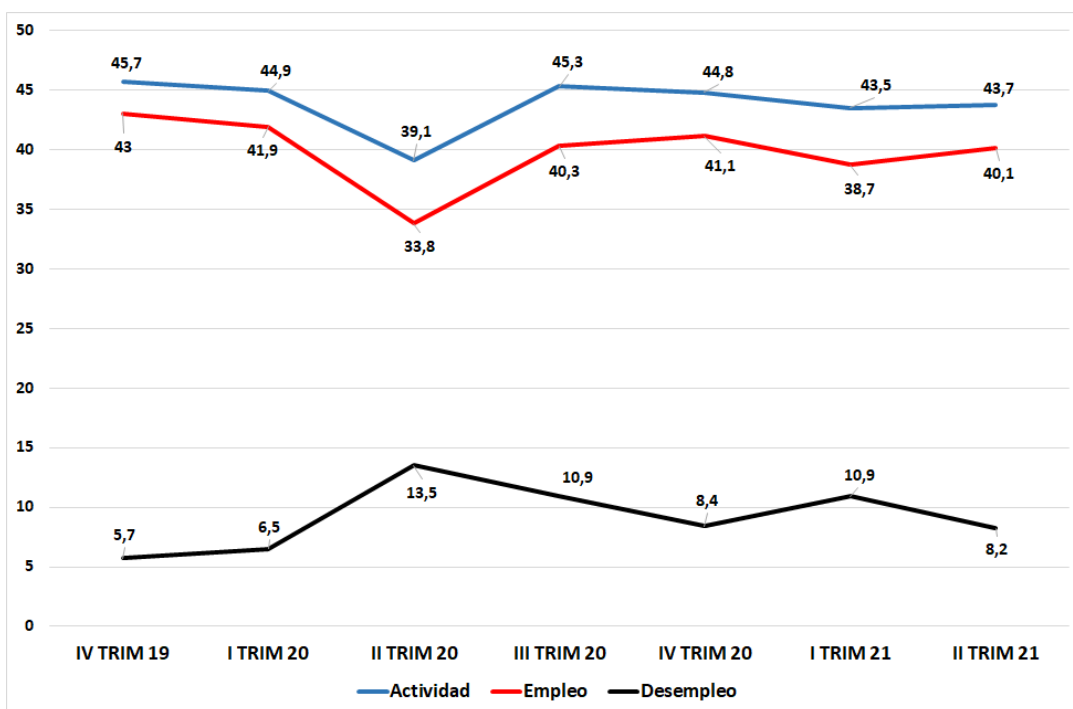


Como podemos observar la tasa de desempleo alcanzó su nivel máximo en el segundo trimestre del año pasado, cuando se registró el período de mayores restricciones sobre la actividad económica. A partir de dicho trimestre, a medida que se comenzó a flexibilizar la cuarentena volvieron a subir tanto la tasa de actividad como la de empleo, disminuyendo así la tasa de desempleo.

Al comparar la situación actual con el primer trimestre del año pasado tenemos que la cantidad de desempleados es de 135.500 personas mayor, al reducirse la población activa en 133.500 personas y la cantidad de ocupados también con una retracción de 267.000 personas.

## Mercado laboral al II trimestre del año (cont.)

En la provincia de Neuquén, el aglomerado relevado es el que integran las ciudades de Neuquén y Plottier. La tasa de desempleo se ubicó en 8,2%, con una tasa de actividad del 43,7% y una tasa de empleo del 40,1%.



El mercado laboral neuquino ha sido más irregular que el nacional, ya que la tasa de desempleo fue bajando desde el “pico” del segundo trimestre del año pasado, pero con una suba durante el primer trimestre del 2021. Actualmente se ubica por encima del nivel del primer trimestre del 2020 (6,5%).

En relación al primer trimestre del año pasado se registran 5 mil desocupados adicionales, con una población activa menor en 500 personas y una caída de casi 5 mil empleos. Si hacemos la comparación con el segundo trimestre del 2020 hay una mejora tanto en la población activa (+36.800 personas) como en la población ocupada (+47.500 personas), resultando en unos 10.700 desempleados menos. De todas maneras, aún los niveles de población activa y empleada se ubican por debajo del período pre-pandemia.

## Síntesis de noticias semanales

### Locales

- \* Caída de casi 25% en las plazas disponibles hoteleras en la provincia en los últimos dos años (lea más [acá](#)).

### Nacionales

- \* Crecen en julio las ventas en supermercados (lea más [acá](#)).
- \* Flexibilizan las restricciones de carne (lea más [acá](#)).
- \* Encuesta: el 70% de los jóvenes quiere irse del país (lea más [acá](#)).
- \* Diputado oficialista propuso nacionalizar los depósitos bancarios (lea más [acá](#)).

### Internacional

- \* Triunfo de la socialdemocracia alemana en las elecciones para elegir al reemplazante de Merkel (lea más [acá](#)).
- \* Récord de inflación en Alemania (lea más [acá](#)).
- \* El Congreso de EEUU sancionó una extensión temporal del presupuesto (lea más [acá](#)).
- \* Venezuela elimina seis ceros a su moneda (lea más [acá](#)).

Observatorio Económico (<http://acipan.org.ar/observatorio/web/>)

### ACIPAN

Diagonal 9 de Julio 67, 2º piso

Teléfono (0299) 44 86 666

**Las siguientes empresas auspician el Observatorio Económico de ACIPAN**

