

10 de octubre de 2022

Informe Económico Semanal (IES)

Número 509

Destacados semanales

- Elecciones en Brasil: Lula y Bolsonaro disputarán la segunda vuelta el 30 de octubre.
- Se promulgó la ley del Consenso Fiscal.
- La recaudación nacional aumentó en septiembre casi **118%**, impulsada por el gran incremento de las retenciones, el impuesto PAIS, IVA y Ganancias. En los primeros 9 meses del año sube un 77%.
- Rolando Figueroa, ex vicegobernador y actual diputado nacional, decidió no participar de la interna del MPN. Se presentará por fuera del partido como candidato a gobernador.
- El dólar blue cerró la semana en \$277, mientras que el dólar turista continúa acercándose al cotizar a \$273,50.

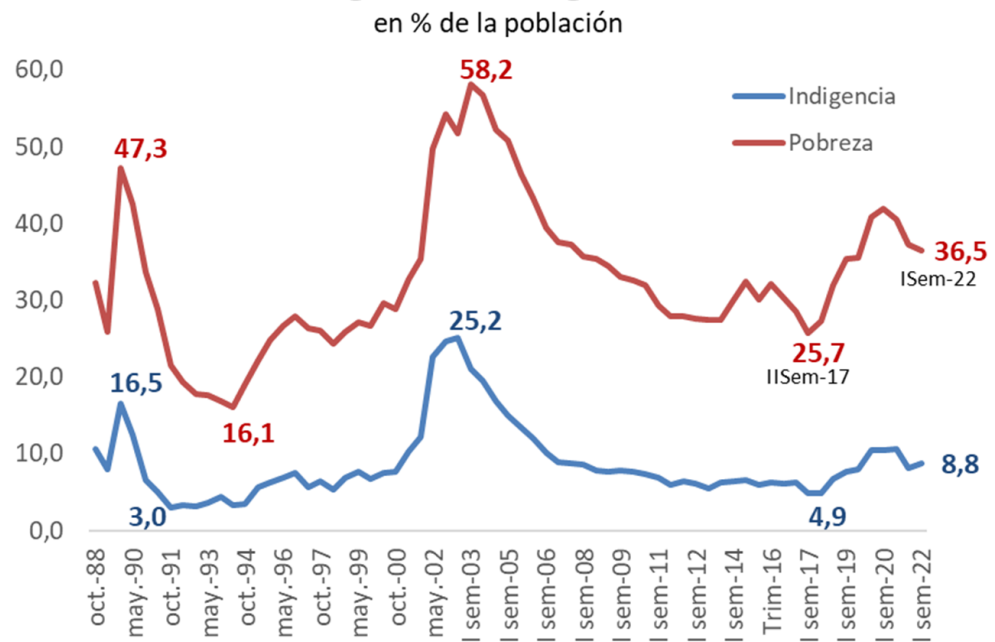


Evolución de la pobreza al primer semestre de 2022

Como es habitual desde 2016, el INDEC publicó el informe de pobreza a nivel nacional y para los 31 centros urbanos más importantes del país. Así, según los datos relevados, en el país se registró un 36,5% de personas en situación de pobreza y un 8,8% en condición de indigencia, lo cual muestra una mejoría respecto al mismo período del mismo período del año pasado (40,6% y 10,7%, respectivamente).

Sin embargo, los datos aún evidencian un nivel de pobreza e indigencia mayores respecto a la situación del segundo semestre del año 2017, donde la población bajo la línea de pobreza alcanzó el 25,7% y el de indigencia del 4,9%. También los niveles relevados en estos primeros seis meses del año muestran una situación peor que los de la década del 90, como podemos observar en el gráfico siguiente.

Pobreza e Indigencia - Argentina 1988-2022



Fuente: Econométrica en base al INDEC y CEDLAS (2007-2015)

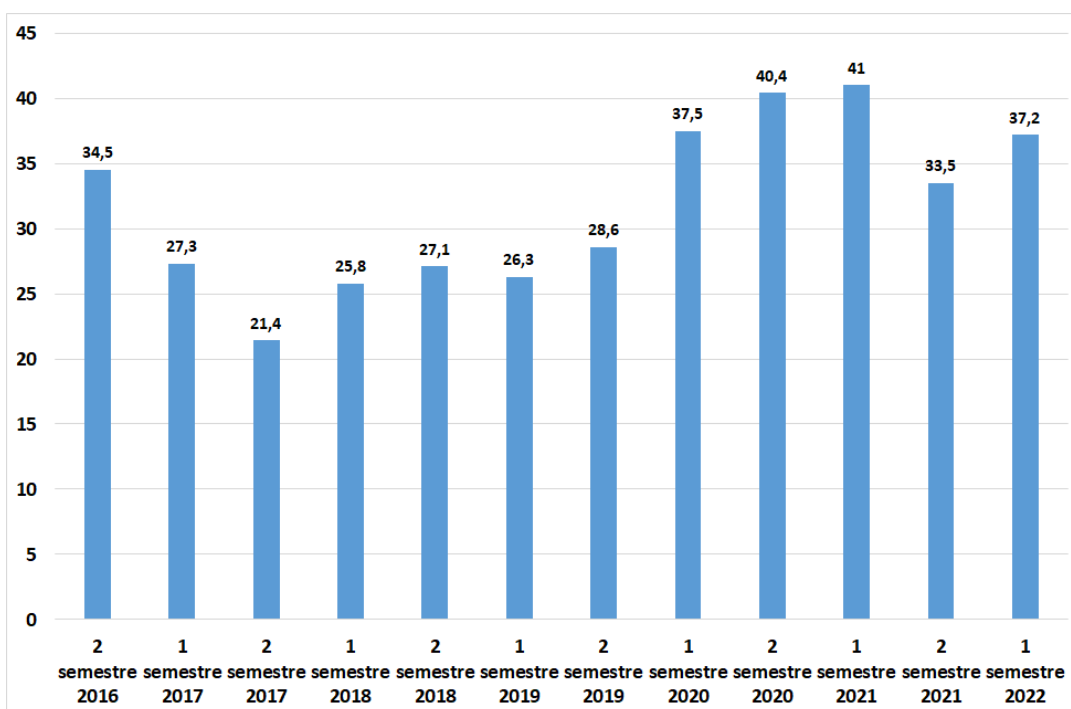
Si proyectamos los datos sobre la totalidad de la población argentina tenemos que casi 17 millones de personas se encuentran en situación de pobreza, de los cuales unos 4 millones se ubicaron por debajo de la línea de indigencia.

Evolución de la pobreza al primer semestre de 2022 (cont.)

Es decir, aproximadamente por cada 4 personas pobres 1 es indigente (no alcanza a satisfacer la canasta de alimentos para cubrir un umbral mínimo de necesidades energéticas y calóricas).

Entre el segundo semestre de 2016 y el primer semestre de 2018 se registró un promedio de pobreza, a nivel nacional, del 28% de la población. Luego, con la crisis iniciada en 2018 y el golpe de la pandemia, los niveles de pobreza fueron incrementándose hasta el 42% del segundo semestre de 2020. En los últimos 3 semestres relevados, si bien los datos evidencian una disminución tanto en los niveles de pobreza e indigencia, aún se ubican por arriba de los registrados en los años que van del 2016 al 2018.

En la provincia de Neuquén se realiza el relevamiento en el aglomerado Neuquén-Plottier. Los datos desde 2016 han mostrado una evolución similar a la registrada en el país, con niveles menores hacia 2017, con un incremento de la pobreza hasta el “pico” de la pandemia, para luego reducirse levemente en los últimos relevamientos.



Si proyectamos el dato de pobreza e indigencia a toda la población provincial podemos decir que en Neuquén, al primer semestre de 2022, habría unas 253 mil personas en condición de pobreza (37,2% de los habitantes) y 37 mil indigentes (5,4% de la población).

Síntesis de noticias semanales

Locales

- * Gutiérrez realizó exposición sobre Vaca Muerta en Houston (lea más [acá](#)).
- * Se implementa el trámite on line para obtener la licencia comercial en Neuquén (lea más [acá](#)).

Nacionales

- * Pablo Moyano adelantó que pedirá actualización salarial del 100% (lea más [acá](#)).
- * Se publicó en el Boletín Oficial la Ley de Consenso Fiscal (lea más [acá](#)).
- * Massa anunció medidas para promover exportaciones de la economía del conocimiento (lea más [acá](#)).

Internacional

- * Lula y Bolsonaro disputarán la segunda vuelta (lea más [acá](#)).
- * Bolsonaro logra triunfos en el Congreso y gobernaciones en Brasil (lea más [acá](#)).
- * Putin firmó la ley que anexa zonas de Ucrania a Rusia (lea más [acá](#)).

Observatorio Económico (<http://acipan.org.ar/observatorio/web/>)

ACIPAN

Diagonal 9 de Julio 67, 2º piso

Teléfono (0299) 44 86 666

Las siguientes empresas auspician el Observatorio Económico de ACIPAN

