

20 de febrero de 2023

Informe Económico Semanal (IES)

Número 527

Destacados semanales

- En enero la inflación minorista del país fue del 6% y en Neuquén del 6,9%.
- Los precios mayoristas aumentaron en enero un 6,5%.
- Según el IERAL la provincia de Neuquén, entre 2004 y 2022, tuvo un crecimiento del 17,3% en el Producto Bruto Geográfico per cápita (promedio provincial del 36,3%) y del 56,9% en el gasto público por habitante (promedio provincial del 54%).
- El empleo asalariado privado en Neuquén alcanzó en noviembre los 129.700 puestos, con un crecimiento interanual del 10,2% y una suba del 7,4% respecto de febrero de 2020 (pre-pandemia).
- La inflación de enero en EEUU fue del 0,5% mensual, alcanzando el 6,4% en los últimos 12 meses.



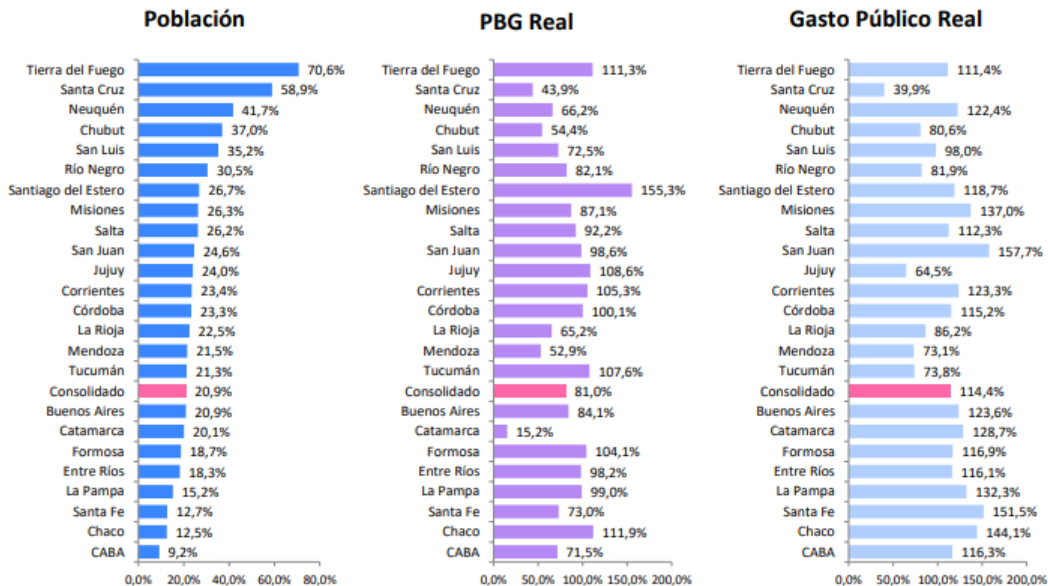
Evolución población, PBG y gasto público provincial

El IERAL, de la Fundación Mediterránea, publicó un interesante informe referido a la evolución de la población, el Producto Bruto Geográfico y el gasto público a nivel provincial entre 2004 y 2022. Los datos globales o consolidados a nivel provincial ofrecen estos registros:

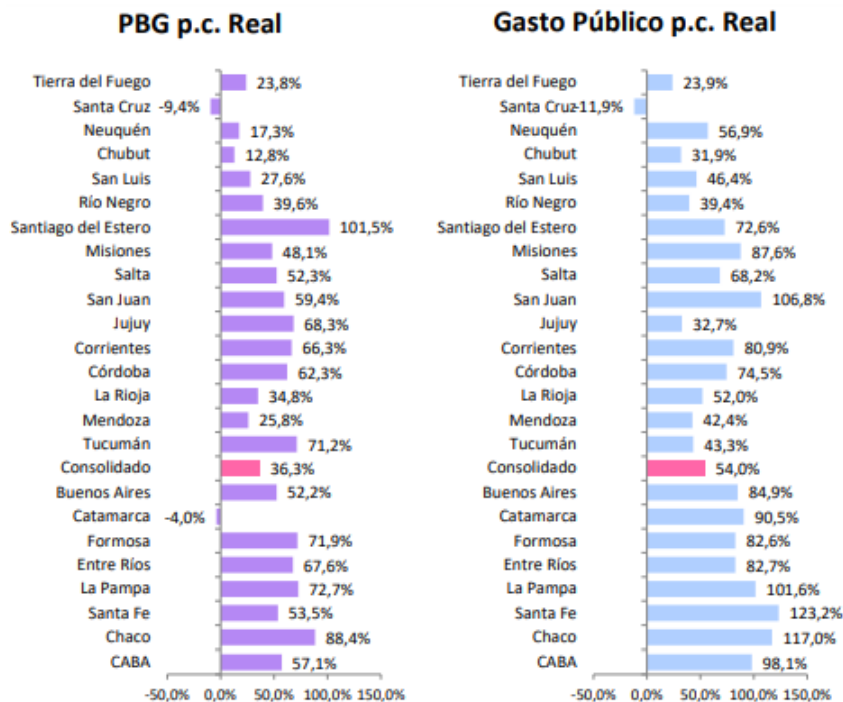
- ◆ La población del país creció un 20,9% entre 2004 y 2022. La región de mayor incremento fue la patagónica (40,7%), seguida de Cuyo (24,3%) el NOA (23,8%), el NEA (20,4%) y, por último la pampeana (18,7%).
- ◆ Las provincias de mayor incremento poblacional, durante el mismo período, fueron Tierra del Fuego (70,6%), Santa Cruz (58,9%) y Neuquén (41,7%). Las de menor crecimiento Santa Fe (12,7%), Chaco (12,5%) y CABA (9,2%).
- ◆ El Producto Bruto Geográfico provincial, a nivel consolidado, creció 81%. La región de mayor crecimiento fue el NEA (101,7%), seguida del NOA (96,7%), pampeana (81,6%), Patagonia (65,3%) y Cuyo (64,9%).
- ◆ Las provincias que más crecieron fueron Santiago del Estero (155,3%), Chaco (111,9%) y Tierra del Fuego (111,3%). Las de menor crecimiento fueron Mendoza (52,9%), Santa Cruz (43,9%) y Catamarca (15,2%). Neuquén, por su lado, creció 66,2%, aunque de una manera extremadamente heterogénea: en el período 2004-2010 mantuvo su PBG estancado (+0%) y entre 2010 y 2022 creció 66,2%.
- ◆ El gasto público consolidado (todas las provincias), en términos reales, creció un 114,4% entre 2004 y 2022, aunque de manera muy heterogénea: un 86,8% en el período 2004-2010 y un 14,8% en el segundo período (2010-2022). Regionalmente se observó el mayor incremento del gasto público real en el NEA (131,7%), seguida por la pampeana (124,5%), Cuyo (96,9%), el NOA (94,3%) y la Patagonia (88%).
- ◆ A nivel provincial el mayor crecimiento del gasto estatal se registró en San Juan (157,7%), Santa Fe (151,5%) y Chaco (144,1%). Mientras tanto, las de menor crecimiento fueron Santa Cruz (39,9%), Jujuy (64,5%) y Mendoza (73,1%). Por su parte, la provincia de Neuquén tuvo un incremento del 122,4% en sus erogaciones públicas.

Evolución población, PBG y gasto público provincial (cont.)

Veamos los siguientes gráficos que sintetizan los datos anteriores:



Al calcular las variaciones por habitante los resultados fueron los siguientes, en términos de PBG y Gasto público:



Síntesis de noticias semanales

Locales

- * Neuquén registró en noviembre casi 130 mil empleados privados en relación de dependencia (lea más [acá](#)).
- * Cuáles son las carreras elegidas por los jóvenes en el ingreso a la UNCO (lea más [acá](#)).
- * Sondeo de venta callejera del Observatorio Económico de ACIPAN (lea más [acá](#)).

Nacionales

- * Primera elección interna de Juntos por el cambio en La Pampa: triunfo del radicalismo (lea más [acá](#)).
- * Encuesta de KPMG: casi todas las empresas desinvertieron o mantuvieron las ya realizadas en 2022 (lea más [acá](#)).
- * AFIP implementa Programa de Monitoreo Fiscal (lea más [acá](#)).
- * Aduana controlará el equipaje de pasajeros que viajen al exterior (lea más [acá](#)).

Internacional

- * La Unión Europea mejora la perspectiva para este año (lea más [acá](#)).
- * Rusia y Costa Rica ingresaron a la lista de “paraísos” fiscales de la Unión Europea (lea más [acá](#)).
- * La inflación de enero en EEUU fue del 0,5% y 6,4% interanual (lea más [acá](#)).

Observatorio Económico (<http://acipan.org.ar/observatorio/web/>)

ACIPAN

Diagonal 9 de Julio 67, 2º piso

Teléfono (0299) 44 86 666

Las siguientes empresas auspician el Observatorio Económico de ACIPAN

