

27 de febrero de 2023

Informe Económico Semanal (IES)

Número 528

Destacados semanales

- En enero las exportaciones cayeron un 11,7% interanual como consecuencia de una reducción del 13,3% en las cantidades, mientras que los precios subieron 1,6%.
- En el III trimestre del 2022 la desocupación alcanzó el 6,7% a nivel nacional (en 2021 fue del 7,9%), mientras que en Neuquén fue del 5% (en 2021 había sido del 7,9%).
- La producción de petróleo en Neuquén creció 24% en relación a un año atrás.
- El intendente de CABA, Horacio Rodríguez Larreta, lanzó su precandidatura presidencial. Lo mismo anunció Daniel Scioli, por el Frente de Todos.
- En enero el gasto público nacional aumentó fuertemente y generó déficit financiero de casi 540 mil millones de pesos.



Cómo arranca el comercio exterior el año 2023

El INDEC publicó su informe mensual de intercambio comercial en el cual se registra todo lo acontecido referido al comercio exterior del país: valores, cantidades, principales socios, etc.

En enero las exportaciones nacionales alcanzaron los \$4900 millones de dólares, con una caída del 11,7% respecto a enero del 2022. Por su parte, las importaciones llegaron en el primer mes del año a los 5384 millones de dólares, mejorando un 2,5% respecto a un año atrás. ¿Cómo se alcanzaron dichos resultados? En el caso de las exportaciones, comparando enero de 2022 contra enero de este año, las cantidades cayeron un 13,3% y los precios subieron un 1,6%. Por el lado de las importaciones se registró un aumento del 3,2% en los precios y una caída del 0,8% en las cantidades.

Veamos la evolución desagregada por rubros y usos entre enero 2023 y el mismo mes del año 2022:

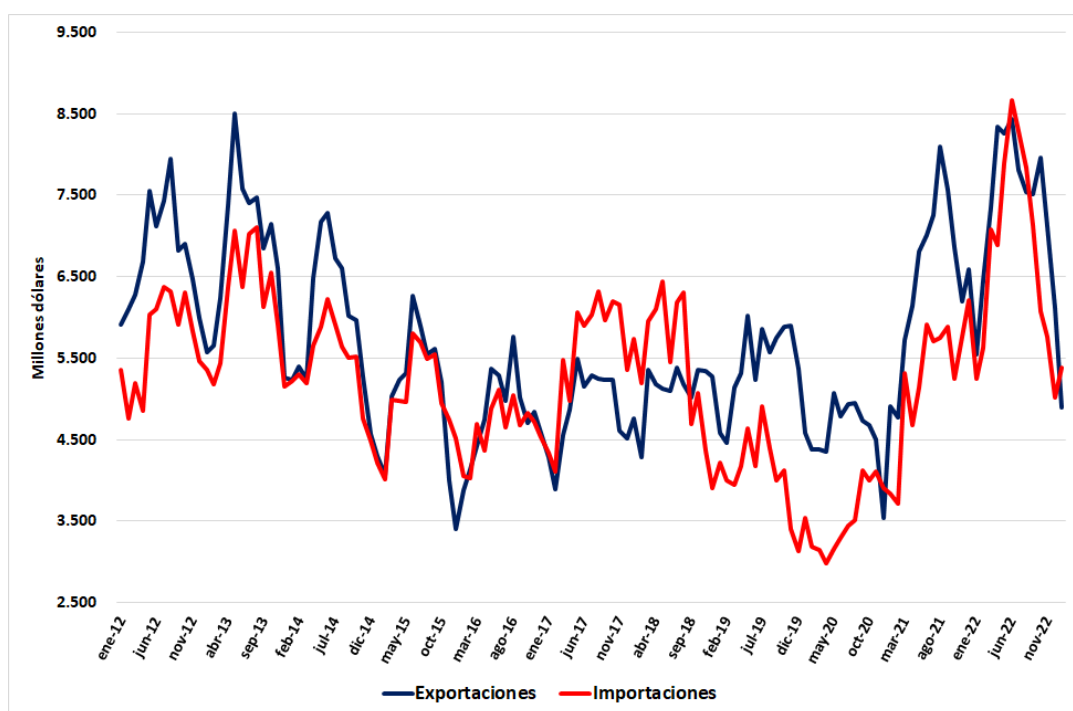
Rubros/usos	%		
	Valor	Precio	Cantidad
Exportación	-11,7	1,6	-13,3
Productos primarios (PP)	-42,5	3,9	-44,7
Manufacturas de origen agropecuario (MOA)	1,0	1,0	-0,6
Manufacturas de origen industrial (MOI)	12,5	0,1	12,5
Combustibles y energía (CyE)	-5,2	-1,5	-3,9
Importación	2,5	3,2	-0,8
Bienes de capital (BK)	-12,3	-1,2	-11,3
Bienes intermedios (BI)	-10,5	1,3	-11,8
Combustibles y lubricantes (CyL)	96,1	14,4	67,0
Piezas y accesorios para bienes de capital (PyA)	21,4	-2,9	25,1
Bienes de consumo (BC)	-8,1	5,5	-12,9
Vehículos automotores de pasajeros (VA)	-11,8	15,9	-24,1
Resto	-31,3	.	.

Con excepción de las manufacturas de origen industrial tenemos caídas en las cantidades exportadas en todos los rubros, con aumentos de precios en todas las categorías, excepto

Cómo arranca el comercio exterior en 2023 (cont.)

en Combustibles y energía. Por el lado de las importaciones la evolución fue más heterogénea: caídas en cantidades importadas en Bienes de Capital, Bienes intermedios, Bienes de consumo y vehículos, pero con subas en Combustibles y piezas y accesorios para bienes de capital. En lo que respecta a los precios de las importaciones hay incrementos en todos los usos, excepto en Bienes de capital y piezas y accesorios para bienes de capital.

Veamos ahora la evolución del comercio exterior argentino en la última década:



Se observa que a partir de mediados de 2013 el intercambio comercial del país (Expo + Impo) inicia una tendencia descendente hasta el 2016. Hasta que se inició la pandemia/cuarentena en el primer trimestre del 2020, las exportaciones se mantuvieron prácticamente estancadas pero las importaciones tuvieron un “salto” en 2017 y 2018. Mientras que en el bienio 2017-2018 el intercambio comercial promedio anual del país fue de unos 125.000 millones de dólares, en 2019 tuvo una caída a U\$S 114.000 M (por reducción de importaciones) y ya en 2020, con la llegada de la pandemia, volvió a bajar a niveles de 97.000 millones de dólares. En 2022 se registró un récord de comercio para el país, alcanzando la sumatoria de exportaciones e importaciones un total de 170.000 millones de dólares. Esto equivale a una mejora de casi 40% respecto al período 2017-2018 y del 75% en relación al año 2020.



Síntesis de noticias semanales

Locales

- * Cuáles son los pozos petroleros más productivos del país (lea más [acá](#)).
- * En enero nuevo récord de producción e petróleo en la provincia (lea más [acá](#)).
- * ATEN provincia aceptó la propuesta salarial del gobierno (lea más [acá](#)).

Nacionales

- * Consultora registra caída en enero de consumo masivo (lea más [acá](#)).
- * Radiografía del mercado laboral argentino al tercer trimestre del 2022 (lea más [acá](#)).
- * Se fragmenta el Frente de Todos en el Senado (lea más [acá](#)).
- * Fuerte incremento del déficit financiero en el gobierno nacional durante enero (lea más [acá](#)).

Internacional

- * La CEPAL registró un crecimiento de Latinoamérica en 2022 del 3,7% (lea más [acá](#)).
- * Cronología de la guerra en Ucrania, que cumple un año (lea más [acá](#)).

Observatorio Económico (<http://acipan.org.ar/observatorio/web/>)

ACIPAN

Diagonal 9 de Julio 67, 2º piso

Teléfono (0299) 44 86 666

Las siguientes empresas auspician el Observatorio Económico de ACIPAN

