

26 de agosto de 2024

Informe Económico Semanal (IES)

Número 601

Destacados semanales

- Según CAME las ventas del día del Niño cayeron 14,4% respecto al año pasado.
- Kamala Harris fue nominada oficialmente como candidata presidencial por el partido Demócrata.
- El Estimador Mensual de Actividad Económica (INDEC) de junio registró para junio una caída del 0,3% respecto al mes anterior, acumulando así una contracción del 3,2% en el primer semestre del año.
- Neuquén: Récord histórico de producción de petróleo en julio (413 mil barriles diarios).
- En los primeros seis meses del año la caída de ventas en shoppings, en términos reales, alcanza el 14,2%.
- Durante el primer semestre las ventas en supermercados cayeron un 11,6%, en moneda constante.



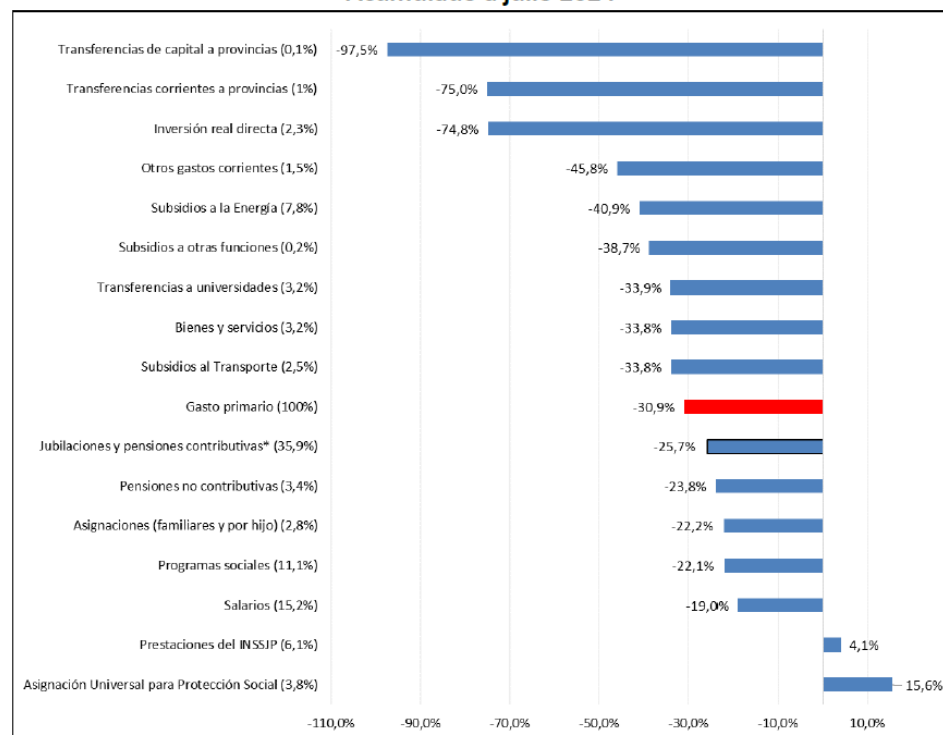
Evolución de las cuentas públicas nacionales a julio 2024

El gobierno nacional inició en diciembre pasado una política fiscal de fuerte ajuste en las cuentas públicas nacionales, con el objetivo de eliminar el déficit fiscal y así, desplazar a la emisión monetaria del Banco Central como fuente de financiamiento del Estado.

Los resultados de dicha política han sido, por ahora, positivos. Según el IARAF en los primeros 7 meses del año el gobierno ha logrado obtener un superávit primario (antes de intereses) de \$7,8 billones y un superávit financiero de \$1,9 billones. Esto se logró con una caída de los ingresos, en términos reales, del 5% y una disminución aún mayor del gasto primario del 31%.

Veamos cuál ha sido la evolución de los principales ítems del gasto primario en estos primeros siete meses del año 2024:

Variación % real interanual de los principales gastos nacionales
Acumulado a julio 2024

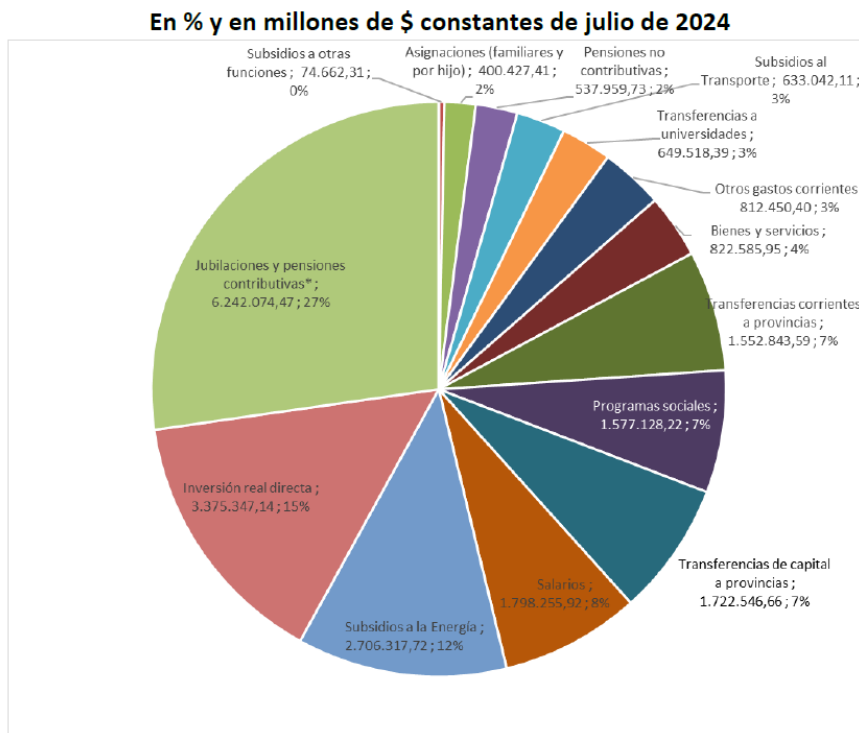


Evolución de las cuentas públicas nacionales a julio 2024 (cont.)

En el gráfico anterior podemos observar que 14 de los 16 gastos seleccionados tuvieron contracciones en términos reales. Los rubros donde se incrementaron las erogaciones, en términos reales, fueron las Asignaciones Universales y las prestaciones jubilatorias. Los gastos de mayor recorte han sido las transferencias de capital a las provincias y la inversión real directa. Es decir, los mayores recortes del gobierno nacional se aplicaron sobre la obra pública, sea que estuvieran ejecutadas por los gobiernos provinciales (transferencias no automáticas) o por el gobierno nacional.

En el acumulado de los primeros 7 meses, según el IARAF, el recorte de gasto primario ha sido de unos 22,5 billones de pesos, en moneda constante. Veamos cómo fue la distribución de dicho ajuste de gastos:

Participación de cada rubro en la reducción interanual real de gasto primario acumulado a julio de 2024



Como vemos en el gráfico el mayor peso del ajuste fue sobre las Jubilaciones y Pensiones (27%), le siguió la Inversión Real Directa (15%), los subsidios a las tarifas de energía (12%), los salarios públicos (8%), las transferencias de capital a las provincias (7%), programas sociales (7%) y las transferencias corrientes a las provincias (7%).

Síntesis de noticias semanales

Locales

- * Crecen las cuentas bancarias de empresas en Neuquén (lea más [acá](#)).
- * Récord histórico de producción de petróleo en Neuquén (lea más [acá](#)).
- * Estiman que la inversión en infraestructura de Vaca Muerta debería ser de U\$S 1000 millones (lea más [acá](#)).
- * La economía neuquina flota mientras todo se hunde (lea más [acá](#)).

Nacionales

- * Según CAME las ventas del Día del Niño cayeron 14,4% (lea más [acá](#)).
- * Se eliminan retenciones a cuenta de IVA y Ganancias en comercios (lea más [acá](#)).
- * Reglamentación del RIGI: todos los detalles (lea más [acá](#)).

Internacional

- * Crecen las donaciones a la campaña presidencial de Harris (lea más [acá](#)).

Observatorio Económico (<http://acipan.org.ar/observatorio/web/>)

ACIPAN

Diagonal 9 de Julio 67, 2º piso

Teléfono (0299) 44 86 666

Las siguientes empresas auspician el Observatorio Económico de ACIPAN

