

25 de mayo de 2026

Informe Económico Semanal (IES)

Número 681

Destacados semanales

- En marzo el índice de salarios del INDEC aumentó 3,4% mensual.
- El costo de construcción en abril se incrementó 3,1%, con una suba del 30,2% en los últimos 12 meses.
- Los precios mayoristas en abril aumentaron 5,2%, acumulando 30,8% en los últimos 12 meses. El producto determinante del salto en la inflación mayorista fue la suba del petróleo.
- La actividad económica (EMAE) de marzo, según INDEC, aumentó 3,5% en relación al mes anterior. Al comparar con marzo del 2025 se registró una mejora del 5,5%.
- En abril el sector público nacional tuvo un superávit financiero de 268.000 millones de pesos, acumulando en los primeros 4 meses un excedente de 0,2% del PIB.



Las tarifas eléctricas en Neuquén

El Observatorio Económico de ACIPAN publicó un informe especial sobre el nivel de las tarifas eléctricas en la Argentina y la dispersión que existe entre las provincias.

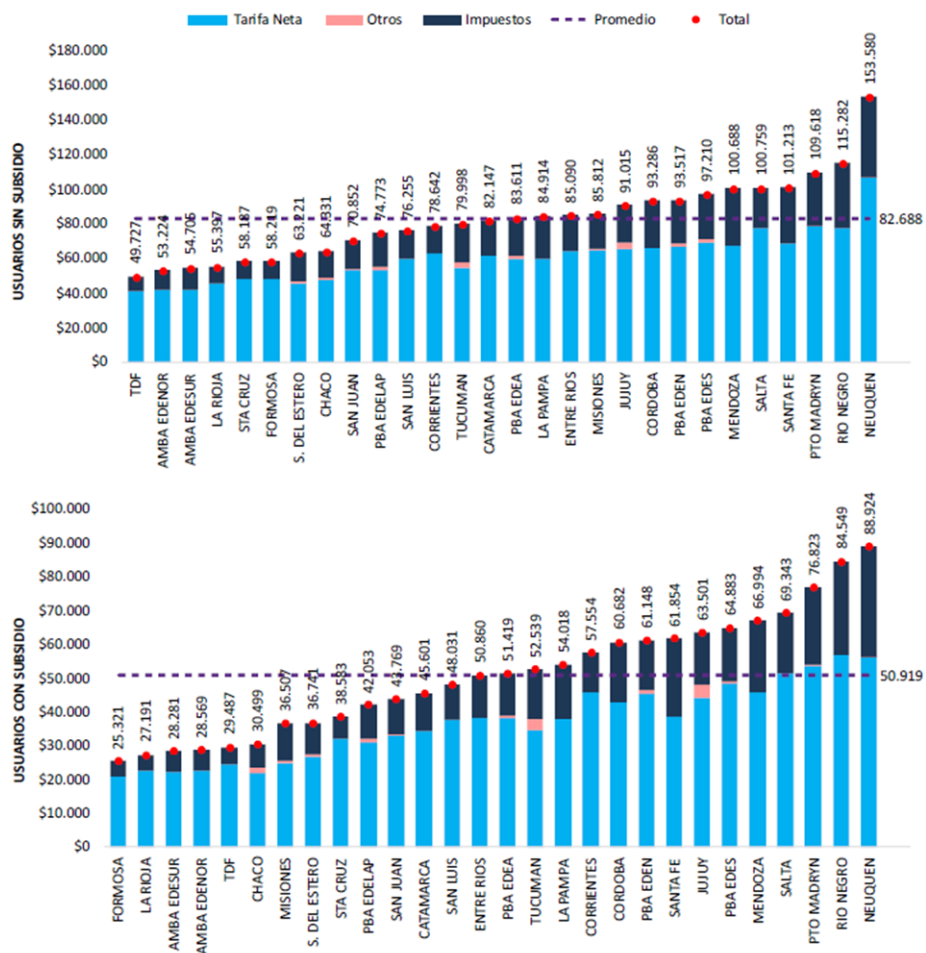
Tengamos en cuenta el contexto en el que se ha dado la evolución de las tarifas en los últimos años en el país: “Con el objetivo de mejorar el ingreso de los hogares argentinos e incrementar la competitividad de las empresas el Estado consiguió generar un retraso tarifario enorme a costa de un significativo aumento del gasto público destinado al sostenimiento de la política de subsidios, un déficit energético con el exterior creciente en simultáneo a un drenaje de divisas al exterior. Mientras que los subsidios estatales consolidados (Nación, Provincias y Municipios) a la energía, combustibles, transporte y comunicaciones representaban menos del 1% del PIB en 2002, para 2014 alcanzaron casi el 7% del PIB. Si tomamos solamente los subsidios a la energía (electricidad y gas) registramos un salto al 2,5% del PIB para 2015, desde un nivel casi nulo en 2002. Para tener una idea del desfasaje del costo de la energía eléctrica para los usuarios, para 2015 la caída en términos reales acumulada un 73% desde 2001”. Esta política de subsidios a las tarifas eléctricas se quiso modificar entre 2015-2019, durante el gobierno de Macri, pero nuevamente en el período 2019-2023 con la administración Fernández se volvió a los subsidios como política.

Luego, a partir de 2024 de la llegada del gobierno de Milei se ha decidido dismantlar los subsidios realizando un proceso de actualización de las tarifas: “Actualmente, los subsidios a la energía se estarían ubicando entre 0,5% y 0,7% del PIB, como consecuencia de la política de recuperación tarifaria de la nueva administración nacional para intentar revertir las dos décadas de populismo energético. Se estima que las tarifas eléctricas se han incrementado desde finales de 2023 entre un 400% y 600%, dependiendo del nivel de ingresos y la zona geográfica. Según el Observatorio de Tarifas y Subsidios del Instituto Interdisciplinario de Economía Política de la UBA-CONICET, desde diciembre de 2023 a mayo de 2026 el costo de la energía eléctrica para el AMBA (Área Metropolitana de Buenos Aires) ha aumentado un 417%”.

Las tarifas eléctricas en Neuquén (cont.)

¿Cuáles son las diferencias tarifarias que existen entre las distintas provincias del país? Un informe del Observatorio de Tarifas y Subsidios de la IIEP (UBA-CONICET) ha venido analizando este tema, y en el último informe de mayo expone los datos relevados:

Factura eléctrica con impuestos y sin descuentos por 265 Kwh/mes



Como podemos ver en los dos gráficos de arriba, tanto para los usuarios con subsidios como sin subsidios, la tarifa en la provincia de Neuquén es la más alta del país. Para aquellos usuarios sin subsidios la diferencia entre la tarifa neuquina y el promedio del país es del 86%, mientras que para los que tienen subsidios pagan un 75% más que el promedio del país.

Síntesis de noticias semanales

Locales

- * Presentaron el nuevo Código de Convivencia de Neuquén (lea más [acá](#)).
- * ¿Cuántos habitantes tiene la provincia? (lea más [acá](#)).
- * Más de 100 pymes neuquinas participaron de rondas de negocios (lea más [acá](#)).

Nacionales

- * El presidente del Banco Central afirmó que levantar el cepo a empresas no es prioridad y que no se hará salvataje de morosos (lea más [acá](#)).
- * Se reglamentó el RIMI para pymes (lea más [acá](#)).
- * En abril hubo exportaciones récord e importante superávit comercial (lea más [acá](#)).
- * Récord de exportaciones energéticas en abril, con un superávit de 1400 millones de dólares (lea más [acá](#)).
- * El ingreso disponible, según la consultora Equilibra, volvió a caer en marzo (lea más [acá](#)).

Internacional

- * Bolivia en su tercer semana de bloqueos (lea más [acá](#)).
- * La empresa SpaceX presentó su salida a bolsa bajo el ticker SPCX (lea más [acá](#)).

Observatorio Económico (<http://acipan.org.ar/observatorio/web/>)

ACIPAN

Diagonal 9 de Julio 67, 2º piso

Teléfono (0299) 44 86 666

Las siguientes empresas auspician el Observatorio Económico de ACIPAN

